



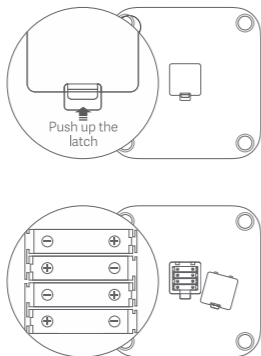
## Xiaomi Mi Body Composition Scale 2

Прочетете внимателно това ръководство преди употреба и го запазете за бъдещи справки.

Прочетете повече: [https://manuals.plus/\\_mi/mi-body-composition-scale-2-manual#ixzz84my0nbmf](https://manuals.plus/_mi/mi-body-composition-scale-2-manual#ixzz84my0nbmf)

### Инсталиране на батериите

Отворете капака на батериите и поставете четири AAA батерии в посоките, посочени вътре в отделението за батерии.



### Инсталиране на приложението

Сканирайте QR кода, за да изтеглите и инсталирате най-новата версия на приложението „Mi Fit“, или го потърсете в Google Play, App Store или други магазини за приложения на трети страни.



## Везна за телесен състав 2



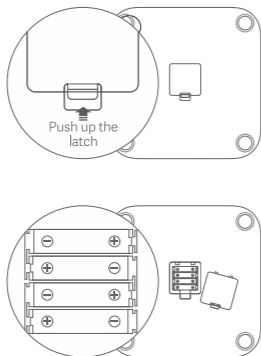
## Xiaomi Mi Body Composition Scale 2

Прочетете внимателно това ръководство преди употреба и го запазете за бъдещи справки.

Прочетете повече: [https://manuals.plus/\\_mi/mi-body-composition-scale-2-manual#ixzz84my0nbmf](https://manuals.plus/_mi/mi-body-composition-scale-2-manual#ixzz84my0nbmf)

### Инсталиране на батериите

Отворете капака на батериите и поставете четири AAA батерии в посоките, посочени вътре в отделението за батерии.



### Инсталиране на приложението

Сканирайте QR кода, за да изтеглите и инсталирате най-новата версия на приложението „Mi Fit“, или го потърсете в Google Play, App Store или други магазини за приложения на трети страни.



## Везна за телесен състав 2

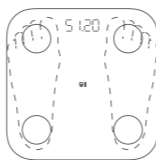


### Сдвояване на скалата

Отворете приложението Mi Fit и влезте с вашия Mi акаунт, след това сдвоете везната с вашия акаунт и въведете личните си данни според инструкциите на екрана. След като сдвоите везната, можете да проверите записите за претегляне и информацията за състава на тялото чрез приложението Mi Fit и приложението Mi Home/Xiaomi Home\*. \* Приложението се нарича приложение Xiaomi Home в Европа (с изключение на Русия). Името на приложението, което се показва на вашето устройство, трябва да се приема като стандартно. Личните данни се използват за анализиране на телесния ви състав. За да гарантираме точността на резултатите, моля, въведете точни лични данни.

### Претегляне и измерване на телесните мазнини

Поставете везната върху твърд, равен под. Стъпете боси върху везната, както е показано на фигурата. Уверете се, че кожата на краката ви има добър контакт с четирите метални електрода на скалата. След като теглото ви бъде измерено, кантарът ще започне да изчислява телесния ви състав. Процесът е завършен, когато лентата на състоянието под посоченото тегло започне да мига. След това можете да видите резултатите от състава на тялото си на телефона си.



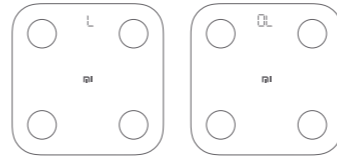
Данните за състава на тялото, предоставени от тази везна, са само за справка и не представляват медицински съвет.

### Претегляне на артикули

Поставете везната върху твърда, равна повърхност. Натиснете везната, за да я включите. Изчакайте, докато се покаже "0.00" и поставете предмета, който искате да претеглите върху везната. Преместването или блъскането на везната може да повлияе на точността, в който случай трябва да претеглите предмета отново, за да сте сигурни, че измерването е точно.

### Предупредителни индикации

По време на претеглянето мигащото „L“ показва ниско ниво на батерията и трябва да смените батериите възможно най-скоро.



При претегляне мигащ "OL" показва, че везната е претоварена над максималния си капацитет от 150 kg.

### Избор на единица за тегло

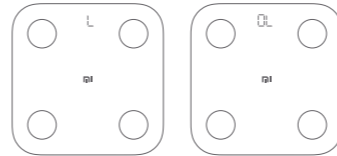
Кантарът изчислява теглото в килограми (kg) по подразбиране. Можете да промените мерната единица на везната чрез настройките на устройството в приложението Mi Fit. Везната може да показва теглото в килограми (kg) и паундове (lbs).

### Претегляне на артикули

Поставете везната върху твърда, равна повърхност. Натиснете везната, за да я включите. Изчакайте, докато се покаже "0.00" и поставете предмета, който искате да претеглите върху везната. Преместването или блъскането на везната може да повлияе на точността, в който случай трябва да претеглите предмета отново, за да сте сигурни, че измерването е точно.

### Предупредителни индикации

По време на претеглянето мигащото „L“ показва ниско ниво на батерията и трябва да смените батериите възможно най-скоро.



При претегляне мигащ "OL" показва, че везната е претоварена над максималния си капацитет от 150 kg.

### Избор на единица за тегло

Кантарът изчислява теглото в килограми (kg) по подразбиране. Можете да промените мерната единица на везната чрез настройките на устройството в приложението Mi Fit. Везната може да показва теглото в килограми (kg) и паундове (lbs).

### Предпазни мерки

1. За да предотвратите подхлъзване, не поставяйте везната на хлъзгав под и не я използвайте, когато краката ви или везната са мокри.
2. Винаги заставайте в средата на везната, за да предотвратите случайно преобръщане, докато се претегляте.
3. Използвайте везната само в суха среда и не я потапяйте във вода.
4. Избършете повърхността на везната с влажна кърпа и мек почистващ препарат, за да я почистите. Не използвайте никакви органични разтворители или други химикали.
5. След като батериите се изтощат, незабавно ги извадете, за да избегнете евентуално изтичане и корозия.
6. Тази везна не се препоръчва за хора с пейсмейкър или други имплантирани медицински устройства. Точността на данните за състава на тялото може да варира, когато се използва от професионални спортисти, бременни жени и някои други лица със специални състояния.
7. Можете да отидете в приложението Mi Fit, за да изпитате функцията за стойка с един крак с измерване със затворени очи. Когато се чувствате с нарушено от равновесие, моля, не забравяйте да отворите очи и да стоите здраво на краката си, за да предотвратите случайно преобръщане и причиняване на падане. Всички, включително деца, възрастни хора, бъдещи майки и други с физически нарушения или нарушения на равновесието, трябва да използват тази функция с повишено внимание.

### Информация за изхвърляне и рециклиране

Следният символ означава, че този продукт трябва да се изхвърли отделно от обикновените битови отпадъци в края на живота му. Моля, имайте предвид, че това е ваша отговорност да изхвърлите електронното оборудване в центрове за рециклиране, за да помогнете за опазването на природните ресурси.

### Сертификати и одобрения за безопасност

С настоящото Anhui Huami Information Technology Co., Ltd. декларира, че радиооборудването тип XMTZC05HM е в съответствие с Директива 2014/53/ЕС. Пълният текст на ЕС декларацията за съответствие е достъпен на следния интернет адрес: <http://www.mi.com/global/service/support/declaration.html>

### Предпазни мерки

1. За да предотвратите подхлъзване, не поставяйте везната на хлъзгав под и не я използвайте, когато краката ви или везната са мокри.
2. Винаги заставайте в средата на везната, за да предотвратите случайно преобръщане, докато се претегляте.
3. Използвайте везната само в суха среда и не я потапяйте във вода.
4. Избършете повърхността на везната с влажна кърпа и мек почистващ препарат, за да я почистите. Не използвайте никакви органични разтворители или други химикали.
5. След като батериите се изтощат, незабавно ги извадете, за да избегнете евентуално изтичане и корозия.
6. Тази везна не се препоръчва за хора с пейсмейкър или други имплантирани медицински устройства. Точността на данните за състава на тялото може да варира, когато се използва от професионални спортисти, бременни жени и някои други лица със специални състояния.
7. Можете да отидете в приложението Mi Fit, за да изпитате функцията за стойка с един крак с измерване със затворени очи. Когато се чувствате с нарушено от равновесие, моля, не забравяйте да отворите очи и да стоите здраво на краката си, за да предотвратите случайно преобръщане и причиняване на падане. Всички, включително деца, възрастни хора, бъдещи майки и други с физически нарушения или нарушения на равновесието, трябва да използват тази функция с повишено внимание.

### Информация за изхвърляне и рециклиране

Следният символ означава, че този продукт трябва да се изхвърли отделно от обикновените битови отпадъци в края на живота му. Моля, имайте предвид, че това е ваша отговорност да изхвърлите електронното оборудване в центрове за рециклиране, за да помогнете за опазването на природните ресурси.

### Сертификати и одобрения за безопасност

С настоящото Anhui Huami Information Technology Co., Ltd. декларира, че радиооборудването тип XMTZC05HM е в съответствие с Директива 2014/53/ЕС. Пълният текст на ЕС декларацията за съответствие е достъпен на следния интернет адрес: <http://www.mi.com/global/service/support/declaration.html>

### Спецификации:

Размери: 300 x 300 x 25 мм  
Безжична връзка: Bluetooth 5.0  
Нетно тегло: 1,7 кг  
Работна температура: 0 – 40°C  
Диапазон на претегляне: 100 g – 150 kg  
Честота: 2402 – 2480 MHz  
Единици за тегло: kg / lbs  
Макс. Изход: 0 dBm  
Стъпки: 0,1 kg / lbs  
Източник на захранване: 1,5 V AAA батерии x 4  
Материал на корпуса: закалено стъкло, ABS инженерна пластмаса  
Съвместим с: Android 4.4 или iOS 9.0 (от iPhone 5S и по-нови) и по-нови, и Bluetooth 4.0 и по-нови.

Скала за телесен състав на Mi 2  
Модел: XMTZC05HM  
Произведено за: Xiaomi Communications Co., Ltd.  
Произведено от: Anhui Huami Information Technology Co., Ltd. (компания на Mi Ecosystem)  
Адрес: стая 1201, сграда A4, Национална база на анимационната индустрия, No. 800 Wangjiang West Road, област Gaoxin, Хефей, Анхуй, Китай

### Спецификации:

Размери: 300 x 300 x 25 мм  
Безжична връзка: Bluetooth 5.0  
Нетно тегло: 1,7 кг  
Работна температура: 0 – 40°C  
Диапазон на претегляне: 100 g – 150 kg  
Честота: 2402 – 2480 MHz  
Единици за тегло: kg / lbs  
Макс. Изход: 0 dBm  
Стъпки: 0,1 kg / lbs  
Източник на захранване: 1,5 V AAA батерии x 4  
Материал на корпуса: закалено стъкло, ABS инженерна пластмаса  
Съвместим с: Android 4.4 или iOS 9.0 (от iPhone 5S и по-нови) и по-нови, и Bluetooth 4.0 и по-нови.

Скала за телесен състав на Mi 2  
Модел: XMTZC05HM  
Произведено за: Xiaomi Communications Co., Ltd.  
Произведено от: Anhui Huami Information Technology Co., Ltd. (компания на Mi Ecosystem)  
Адрес: стая 1201, сграда A4, Национална база на анимационната индустрия, No. 800 Wangjiang West Road, област Gaoxin, Хефей, Анхуй, Китай

## Информация за Клиента

Модел

<div><div><div><div><div><div><span></span></div></div></div><div><div><div><span></span></div></div><div><div><span></span></div></div></div><div><div><div><span></span></div></div><div><div><span></span></div></div></div><div><div><div><span></span></div></div><div><div><span></span></div></div></div></div></div></div>
--

IMEI номер

<div><div><div><div><div><div><span></span></div></div></div><div><div><div><span></span></div></div><div><div><span></span></div></div></div><div><div><div><span></span></div></div><div><div><span></span></div></div></div><div><div><div><span></span></div></div><div><div><span></span></div></div></div></div></div></div>
--

Име на клиента:

<div><div><div><div><div><div><span></span></div></div></div><div><div><div><span></span></div></div><div><div><span></span></div></div></div><div><div><div><span></span></div></div><div><div><span></span></div></div></div><div><div><div><span></span></div></div><div><div><span></span></div></div></div></div></div></div>
--

Дата:

<div><div><div><div><div><div><span></span></div></div></div><div><div><div><span></span></div></div><div><div><span></span></div></div></div><div><div><div><span></span></div></div><div><div><span></span></div></div></div><div><div><div><span></span></div></div><div><div><span></span></div></div></div></div></div></div>
--

Подпис и печат

на продавача:

Подпис на клиента:



## Информация за Клиента

Модел

<div><div><div><div><div><div><span></span></div></div></div><div><div><div><span></span></div></div><div><div><span></span></div></div></div><div><div><div><span></span></div></div><div><div><span></span></div></div></div><div><div><div><span></span></div></div><div><div><span></span></div></div></div></div></div></div>
--

IMEI номер

<div><div><div><div><div><div><span></span></div></div></div><div><div><div><span></span></div></div><div><div><span></span></div></div></div><div><div><div><span></span></div></div><div><div><span></span></div></div></div><div><div><div><span></span></div></div><div><div><span></span></div></div></div></div></div></div>
--

Име на клиента:

<div><div><div><div><div><div><span></span></div></div></div><div><div><div><span></span></div></div><div><div><span></span></div></div></div><div><div><div><span></span></div></div><div><div><span></span></div></div></div><div><div><div><span></span></div></div><div><div><span></span></div></div></div></div></div></div>
--

Дата:

<div><div><div><div><div><div><span></span></div></div></div><div><div><div><span></span></div></div><div><div><span></span></div></div></div><div><div><div><span></span></div></div><div><div><span></span></div></div></div><div><div><div><span></span></div></div><div><div><span></span></div></div></div></div></div></div>
--

Подпис и печат

на продавача:

Подпис на клиента:



**Гаранционни условия:**

1. Гаранцията на закупената техника е 2 години търговска гаранция.
2.Гаранцията на батерията за часовник е 6 месеца за сменяема и 24 месеца за капсулована.
3. Гаранцията на зарядно и кабел в комплекта е 6 месеца.
4. Гаранцията започва да тече от датата на продажба.
5. Xiaomi не гарантира непрекъсната или безаварийна работа на техниката.
6. Упражняването на права по търговската гаранция и рекламации се извършва устно или писменно, като потребителят е длъжен да представи:
\*дефектираният продукт;
\*фискален бон или фактура с която е закупен продукта;
\*изцяло попълнена гаранционната карта в оригинал, подписана и подпечатана от търговеца;
\*други документи установяващи претенцията по основание и размер.
7. Гаранцията не е валидна в случай на:
\*изтрити, липсващи, променени или непълни данни в гаранционната карта или идентификационните стикери на продукта или негови части;
\*неправилна експлоатация според ръководството на потребителя;
\*неправилно включване към електрическата мрежа;
\*повреди, причинени от неправилна употреба на батерии, или ползване на неоригинални батерии;
\*изтрити или променени производствени настройки на техниката, с изключение на тези, за които се допуска конфигуриране от страна на потребителя;
\*извършен ремонт, ъпгрейд или други промени от неоторизирани от Xiaomi лица (оторизираният гаранционен сервизен доставчик на Xiaomi е единственият упълномощен да обслужва техника Xiaomi);
\*причинен дефект от пряко или косвено използване на части, които не са продадени от Xiaomi;
\*свързване на техниката към несертифицирано допълнително оборудване.
8. Сервизът на Xiaomi ще отремонтира продукти, които са в гаранционен срок и които подлежат на гаранционен сервиз в рамките на 30 дни, считано от датата на съставяне на сервиз-на поръчка с уникален идентификационнен код.
9. В случай, че повредата не може да бъде отстранена в упоменатия период, Xiaomi ще замени продукта с нов от същия вид. Ако към момента няма наличности от оригиналния продукт, той ще бъде заменен с подобен с параметри, равностойни на оригиналния продукт.
10. При гаранционна подмяна на оригинална част с резервна, дефектиралата част става собственост на Xiaomi. Xiaomi не носи отговорност в случаите, когато се наложи цялата информация от вътрешната памет да бъде изтрита и по този начин загубена.

**Гаранционни условия:**

1. Гаранцията на закупената техника е 2 години търговска гаранция.
2.Гаранцията на батерията за часовник е 6 месеца за сменяема и 24 месеца за капсулована.
3. Гаранцията на зарядно и кабел в комплекта е 6 месеца.
4. Гаранцията започва да тече от датата на продажба.
5. Xiaomi не гарантира непрекъсната или безаварийна работа на техниката.
6. Упражняването на права по търговската гаранция и рекламации се извършва устно или писменно, като потребителят е длъжен да представи:
\*дефектираният продукт;
\*фискален бон или фактура с която е закупен продукта;
\*изцяло попълнена гаранционната карта в оригинал, подписана и подпечатана от търговеца;
\*други документи установяващи претенцията по основание и размер.
7. Гаранцията не е валидна в случай на:
\*изтрити, липсващи, променени или непълни данни в гаранционната карта или идентификационните стикери на продукта или негови части;
\*неправилна експлоатация според ръководството на потребителя;
\*неправилно включване към електрическата мрежа;
\*повреди, причинени от неправилна употреба на батерии, или ползване на неоригинални батерии;
\*изтрити или променени производствени настройки на техниката, с изключение на тези, за които се допуска конфигуриране от страна на потребителя;
\*извършен ремонт, ъпгрейд или други промени от неоторизирани от Xiaomi лица (оторизираният гаранционен сервизен доставчик на Xiaomi е единственият упълномощен да обслужва техника Xiaomi);
\*причинен дефект от пряко или косвено използване на части, които не са продадени от Xiaomi;
\*свързване на техниката към несертифицирано допълнително оборудване.
8. Сервизът на Xiaomi ще отремонтира продукти, които са в гаранционен срок и които подлежат на гаранционен сервиз в рамките на 30 дни, считано от датата на съставяне на сервиз-на поръчка с уникален идентификационнен код.
9. В случай, че повредата не може да бъде отстранена в упоменатия период, Xiaomi ще замени продукта с нов от същия вид. Ако към момента няма наличности от оригиналния продукт, той ще бъде заменен с подобен с параметри, равностойни на оригиналния продукт.
10. При гаранционна подмяна на оригинална част с резервна, дефектиралата част става собственост на Xiaomi. Xiaomi не носи отговорност в случаите, когато се наложи цялата информация от вътрешната памет да бъде изтрита и по този начин загубена.

**Внимание:**

• Преди да изпратите или оставите устройството за ремонт, внимателно преценете, дали проблемът с Вашето устройство се покрива от гаранцията съгласно горните условия на ползване, описани в гаранционната карта;
• Ако в процеса на диагностика се окаже, че дефектът не може да се третира като гаранционен, и откажете извън-гаранционен ремонт, дължите такса за диагностика плюс транспортни разходи!
• Моля преди изпращане на устройството за сервиз отстранете всички компоненти на програмно осигуряване и оборудване, предоставени от фирми различни от Xiaomi.

Точки за приемане за сервиз в България:

Мястото от където е закупен продукта;

Или

Сръчко сервиз, гр. София, ж.к. Гео Милев

ул.Коста Лулчев № 58А

Тел.: 02/8848927, 02/9635716

Email: service.mobile@sservice.bg

<i>описание на проблема</i>	<i>име на сервиза</i>		
<i>дата на приемане</i>	<i>дата на връщане</i>	<i>подпис на сервиза</i>	<i>подпис на клиента</i>

<i>описание на проблема</i>	<i>име на сервиза</i>		
<i>дата на приемане</i>	<i>дата на връщане</i>	<i>подпис на сервиза</i>	<i>подпис на клиента</i>

<i>описание на проблема</i>	<i>име на сервиза</i>		
<i>дата на приемане</i>	<i>дата на връщане</i>	<i>подпис на сервиза</i>	<i>подпис на клиента</i>

<i>описание на проблема</i>	<i>име на сервиза</i>		
<i>дата на приемане</i>	<i>дата на връщане</i>	<i>подпис на сервиза</i>	<i>подпис на клиента</i>

Независимо от търговската гаранция продавачът отговаря за липсата на съответствие на потребителската стока с договора за продажба съгласно гаранцията по чл. 112 – 115 от Закона за защита на потребителите

**Внимание:**

• Преди да изпратите или оставите устройството за ремонт, внимателно преценете, дали проблемът с Вашето устройство се покрива от гаранцията съгласно горните условия на ползване, описани в гаранционната карта;
• Ако в процеса на диагностика се окаже, че дефектът не може да се третира като гаранционен, и откажете извън-гаранционен ремонт, дължите такса за диагностика плюс транспортни разходи!
• Моля преди изпращане на устройството за сервиз отстранете всички компоненти на програмно осигуряване и оборудване, предоставени от фирми различни от Xiaomi.

Точки за приемане за сервиз в България:

Мястото от където е закупен продукта;

Или

Сръчко сервиз, гр. София, ж.к. Гео Милев

ул.Коста Лулчев № 58А

Тел.: 02/8848927, 02/9635716

Email: service.mobile@sservice.bg

<i>описание на проблема</i>	<i>име на сервиза</i>		
<i>дата на приемане</i>	<i>дата на връщане</i>	<i>подпис на сервиза</i>	<i>подпис на клиента</i>

<i>описание на проблема</i>	<i>име на сервиза</i>		
<i>дата на приемане</i>	<i>дата на връщане</i>	<i>подпис на сервиза</i>	<i>подпис на клиента</i>

<i>описание на проблема</i>	<i>име на сервиза</i>		
<i>дата на приемане</i>	<i>дата на връщане</i>	<i>подпис на сервиза</i>	<i>подпис на клиента</i>

<i>описание на проблема</i>	<i>име на сервиза</i>		
<i>дата на приемане</i>	<i>дата на връщане</i>	<i>подпис на сервиза</i>	<i>подпис на клиента</i>

Независимо от търговската гаранция продавачът отговаря за липсата на съответствие на потребителската стока с договора за продажба съгласно гаранцията по чл. 112 – 115 от Закона за защита на потребителите