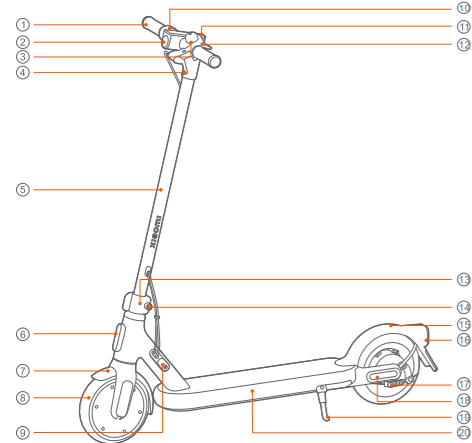


Електрически скутер 4 Go

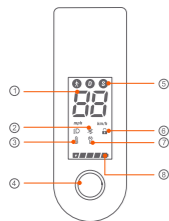
Ръководство за употреба

Общ преглед на продукта



- 1 Кормило
- 2 Предна светлина
- 3 Звънец за скутер
- 4 Спирачен лост
- 5 Стъбло
- 6 Рефлектор
- 7 Предна вилка
- 8 Мотор на колелото
- 9 Порт за зареждане
- 10 Ускорител
- 11 Контролен панел и бутон за захранване
- 12 Звънец
- 13 Скоба за бързо освобождаване
- 14 Затягаща гайка
- 15 Калник
- 16 Задна светлина
- 17 Барабанна спиралка
- 18 Страничен рефлектор
- 19 Стойка за крака
- 20 Отделение за батерии

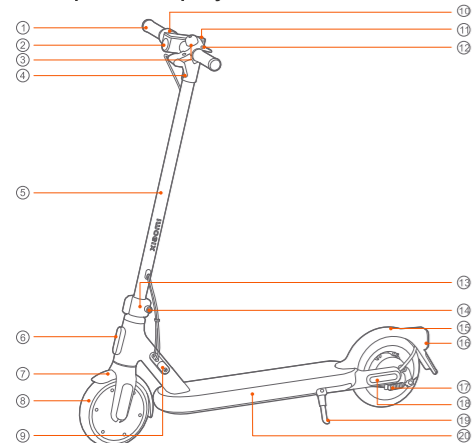
Контролен панел и бутон за захранване



Електрически скутер 4 Go

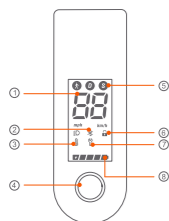
Ръководство за употреба

Общ преглед на продукта



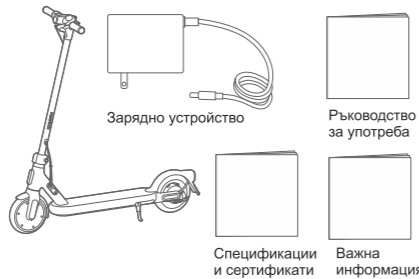
- 1 Кормило
- 2 Предна светлина
- 3 Звънец за скутер
- 4 Спирачен лост
- 5 Стъбло
- 6 Рефлектор
- 7 Предна вилка
- 8 Мотор на колелото
- 9 Порт за зареждане
- 10 Ускорител
- 11 Контролен панел и бутон за захранване
- 12 Звънец
- 13 Скоба за бързо освобождаване
- 14 Затягаща гайка
- 15 Калник
- 16 Задна светлина
- 17 Барабанна спиралка
- 18 Страничен рефлектор
- 19 Стойка за крака
- 20 Отделение за батерии

Контролен панел и бутон за захранване



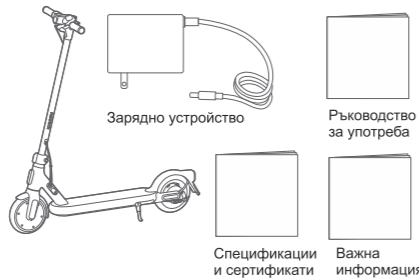
- 1 Скоростомер: Показва текущата скорост на скутера, както и за показване на кодове за грешки.
- 2 Bluetooth: Когато тази икона свети, това показва, че скутерът е успешно свързан с мобилното устройство.
- 3 Предупреждение за температура:
 - Когато скутерът не се зарежда, ако температурата на околната среда е по-ниска от -10°C или по-висока от 45°C, иконата за температурна грешка на контролния панел ще мига. Карането при такива обстоятелства може да доведе до намалена производителност на скутера и други рискове. Можете да използвате скутера, след като температурата се върне в нормалния работен диапазон.
 - Когато скутерът се зарежда, ако температурата на околната среда стане по-ниска от 0°C или по-висока от 40°C, иконата за температурна грешка на контролния панел ще мига и скутерът може да не може да се зареди. Продължаването на зареждането на скутера може дори да представлява риск. Когато температурата на околната среда се върне в диапазона от 0°C до 40°C, иконата за температурна грешка ще изгасне и вие можете заредете скутера отново.
- 4 Контролен панел и бутон за захранване: Натиснете бутона за включване, за да включите скутера, и задръжте бутона за 3 секунди, за да изключите скутера. Когато скутерът е включен, натиснете бутона за включване/изключване на фаровете и задните светлини и натиснете два пъти, за да преиниете през режимите.
- 5 Режими: **A** е за пешеходен режим; максималната скорост на скутера е 6 км/ч, като в този режим стопът мига. D е за стандартен режим, а S за спортен режим.
- 6 Напомняне за заключване: Когато иконата светне, това показва, че скутерът е заключен. Можете да заключите/отключите скутера чрез приложението Mi Home/Xiaomi Home.
- 7 Известие за грешка: Когато иконата на гаечен ключ се показва в червено, това показва, че скутерът се нуждае от ремонт. Когато иконата на гаечен ключ мига в червено, това означава, че скутерът има грешка.
- 8 Ниво на батерията: Мощността на батерията се обозначава с 5 ленти, всяка от които представлява приблизително 20% от пълната батерия.

Съдържание на пакета

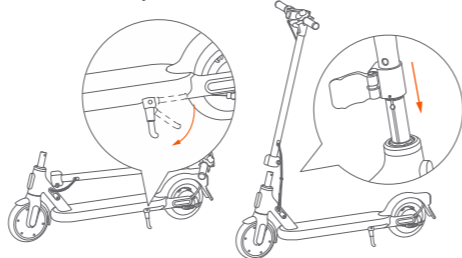


- 1 Скоростомер: Показва текущата скорост на скутера, както и за показване на кодове за грешки.
- 2 Bluetooth: Когато тази икона свети, това показва, че скутерът е успешно свързан с мобилното устройство.
- 3 Предупреждение за температура:
 - Когато скутерът не се зарежда, ако температурата на околната среда е по-ниска от -10°C или по-висока от 45°C, иконата за температурна грешка на контролния панел ще мига. Карането при такива обстоятелства може да доведе до намалена производителност на скутера и други рискове. Можете да използвате скутера, след като температурата се върне в нормалния работен диапазон.
 - Когато скутерът се зарежда, ако температурата на околната среда стане по-ниска от 0°C или по-висока от 40°C, иконата за температурна грешка на контролния панел ще мига и скутерът може да не може да се зареди. Продължаването на зареждането на скутера може дори да представлява риск. Когато температурата на околната среда се върне в диапазона от 0°C до 40°C, иконата за температурна грешка ще изгасне и вие можете заредете скутера отново.
- 4 Контролен панел и бутон за захранване: Натиснете бутона за включване, за да включите скутера, и задръжте бутона за 3 секунди, за да изключите скутера. Когато скутерът е включен, натиснете бутона за включване/изключване на фаровете и задните светлини и натиснете два пъти, за да преиниете през режимите.
- 5 Режими: **A** е за пешеходен режим; максималната скорост на скутера е 6 км/ч, като в този режим стопът мига. D е за стандартен режим, а S за спортен режим.
- 6 Напомняне за заключване: Когато иконата светне, това показва, че скутерът е заключен. Можете да заключите/отключите скутера чрез приложението Mi Home/Xiaomi Home.
- 7 Известие за грешка: Когато иконата на гаечен ключ се показва в червено, това показва, че скутерът се нуждае от ремонт. Когато иконата на гаечен ключ мига в червено, това означава, че скутерът има грешка.
- 8 Ниво на батерията: Мощността на батерията се обозначава с 5 ленти, всяка от които представлява приблизително 20% от пълната батерия.

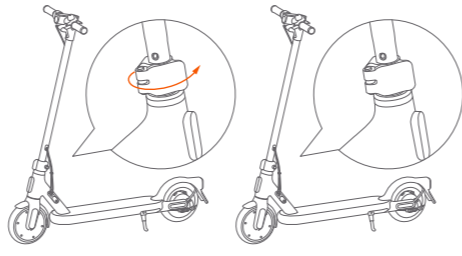
Съдържание на пакета



Монтаж и настройка

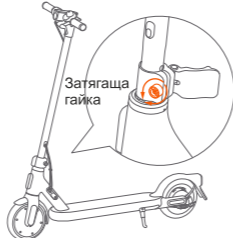


- 1 Хванете стеблото и средата на палубата, за да поставите скутера на земята. След това сваляте стойката.
- 2 Повдигнете стъблото нагоре и отворете скобата за бързо освобождаване. Подравнете стеблото с жлеба и го монтирайте върху модула на предната вилка



- 3 Затегнете здраво скобата за бързо освобождаване, след като пружинният бутон изскочи.
- 4 Разклатете стеблото преди каране, за да се уверите, че скобата за бързо освобождаване е закрепена.

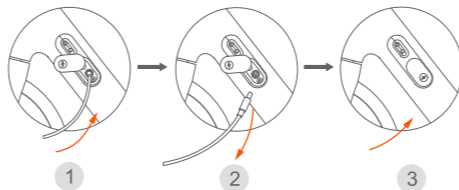
Регулиране на скобата за бързо освобождаване



Завъртете гайката на скобата за бързо освобождаване обратно или по посока на часовниковата стрелка, за да разхлабите или затегнете скобата

Заредете своя скутер

Скутерът е напълно зареден, когато светодиодът на зарядното устройство се промени от червено (плавно зареждане) на зелено (плавно зареждане).

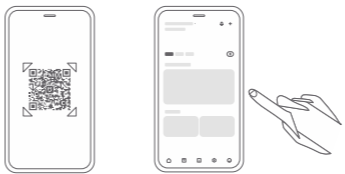


Когато нивото на батерията е под 30% и скутерът не е включен за около 10 последователни дни, батерията ще влезе в режим на заспиване. Ако това се случи, вашият скутер не може да бъде включен. Моля, заредете го за три секунди, за да активирате батерията.

Свържете се с приложението Mi Home/Xiaomi Home

Преди да бъде активиран, скутерът ще продължи да издава звуков сигнал, когато е включен и е ограничен до 10 км/ч. След като скутерът бъде активиран, звуковият сигнал ще спре и ограничението на скоростта ще бъде отменено.

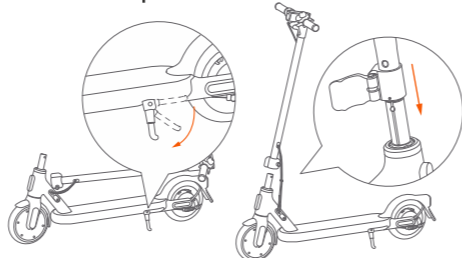
Забележка: Приложението се нарича приложение Xiaomi Home в Европа (с изключение на Русия). Името на приложението, което се показва на вашето устройство, трябва да се приема като стандартно.



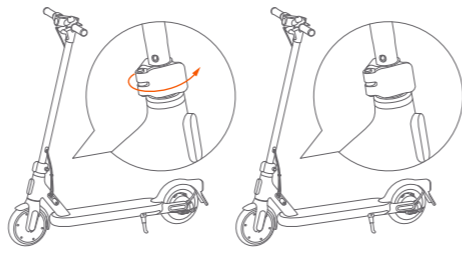
Сканирайте QR кода, за да изтеглите и инсталирате приложението

Отворете приложението Mi Home/Xiaomi Home

Монтаж и настройка



- 1 Хванете стеблото и средата на палубата, за да поставите скутера на земята. След това сваляте стойката.
- 2 Повдигнете стъблото нагоре и отворете скобата за бързо освобождаване. Подравнете стеблото с жлеба и го монтирайте върху модула на предната вилка



- 3 Затегнете здраво скобата за бързо освобождаване, след като пружинният бутон изскочи.
- 4 Разклатете стеблото преди каране, за да се уверите, че скобата за бързо освобождаване е закрепена.

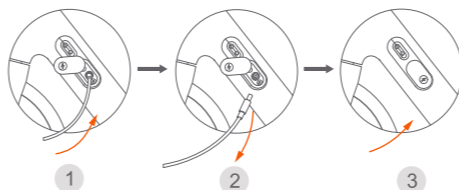
Регулиране на скобата за бързо освобождаване



Завъртете гайката на скобата за бързо освобождаване обратно или по посока на часовниковата стрелка, за да разхлабите или затегнете скобата

Заредете своя скутер

Скутерът е напълно зареден, когато светодиодът на зарядното устройство се промени от червено (плавно зареждане) на зелено (плавно зареждане).

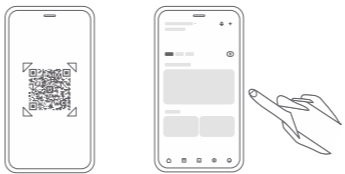


Когато нивото на батерията е под 30% и скутерът не е включен за около 10 последователни дни, батерията ще влезе в режим на заспиване. Ако това се случи, вашият скутер не може да бъде включен. Моля, заредете го за три секунди, за да активирате батерията.

Свържете се с приложението Mi Home/Xiaomi Home

Преди да бъде активиран, скутерът ще продължи да издава звуков сигнал, когато е включен и е ограничен до 10 км/ч. След като скутерът бъде активиран, звуковият сигнал ще спре и ограничението на скоростта ще бъде отменено.

Забележка: Приложението се нарича приложение Xiaomi Home в Европа (с изключение на Русия). Името на приложението, което се показва на вашето устройство, трябва да се приема като стандартно.



Сканирайте QR кода, за да изтеглите и инсталирате приложението

Отворете приложението Mi Home/Xiaomi Home

- 3 Докоснете „+“ в горния десен ъгъл и след това изберете „Добавяне на устройство“ или „Сканиране“.
- 4 Следвайте инструкциите, за да добавите и сдвоите скутера. Забележка: QR кодът, който се вижда на контролния панел, е уникален за вашия скутер, моля, запазете този код на сигурно място
- 5 Гледайте урока за начинаещи за активиране на скутера. Забележка: Не излизайте от урока, преди да го завършите. В противен случай активирането ще бъде неуспешно.

Как да карам

- 1 Предупреждение: Носете каска, налакътници и наколенки. Забележка: Моля, проверете налягането в гумите преди каране
- 2 Стъпете на палубата с единия крак и бавно стартирайте
- 3 Ускорителят се задейства след достигане на скоростта на движение по инерция
- 4 Пуснете газта и натиснете лоста на спиралката за внезапно спиране.
- 5 Наклонете тялото си в посоката на управление, докато завивате, и бавно завъртете кормилото.
- 6 Поставете надолу степенката при паркиране

Напомняне за безопасност

- ⚠ Винаги избягвайте препятствията.
- ⚠ Избягвайте да удряте главата си в рамки на врати, асансьори и други препятствия над главата.
- ⚠ Не натискайте газта, когато вървите до скутера.
- ⚠ Не натискайте газта, когато вървите до скутера.

Не опитвайте опасни действия.

- ⊗ Освен ако не е разрешено друго от местните закони, е забранено и незаконно да се кара по обществени пътища, магистрали и скоростни пътища.
- ⊗ Не променяйте рязко посоката на управление при висока скорост.
- ⊗ Не променяйте рязко посоката на управление при висока скорост.
- ⊗ Не очаквайте чанти или други тежки предмети на кормилото.
- ⊗ Не яздете на един крак.
- ⊗ Не ускорявайте, когато се спускате, а спирайте навреме, за да намалите. Когато сте на стръмен наклон, трябва да сплезете от скутера и да бутате.

- 3 Докоснете „+“ в горния десен ъгъл и след това изберете „Добавяне на устройство“ или „Сканиране“.
- 4 Следвайте инструкциите, за да добавите и сдвоите скутера. Забележка: QR кодът, който се вижда на контролния панел, е уникален за вашия скутер, моля, запазете този код на сигурно място
- 5 Гледайте урока за начинаещи за активиране на скутера. Забележка: Не излизайте от урока, преди да го завършите. В противен случай активирането ще бъде неуспешно.

Как да карам

- 1 Предупреждение: Носете каска, налакътници и наколенки. Забележка: Моля, проверете налягането в гумите преди каране
- 2 Стъпете на палубата с единия крак и бавно стартирайте
- 3 Ускорителят се задейства след достигане на скоростта на движение по инерция
- 4 Пуснете газта и натиснете лоста на спиралката за внезапно спиране.
- 5 Наклонете тялото си в посоката на управление, докато завивате, и бавно завъртете кормилото.
- 6 Поставете надолу степенката при паркиране

Напомняне за безопасност

- ⚠ Винаги избягвайте препятствията.
- ⚠ Избягвайте да удряте главата си в рамки на врати, асансьори и други препятствия над главата.
- ⚠ Не натискайте газта, когато вървите до скутера.
- ⚠ Не натискайте газта, когато вървите до скутера.

Не опитвайте опасни действия.

- ⊗ Освен ако не е разрешено друго от местните закони, е забранено и незаконно да се кара по обществени пътища, магистрали и скоростни пътища.
- ⊗ Не променяйте рязко посоката на управление при висока скорост.
- ⊗ Не променяйте рязко посоката на управление при висока скорост.
- ⊗ Не очаквайте чанти или други тежки предмети на кормилото.
- ⊗ Не яздете на един крак.
- ⊗ Не ускорявайте, когато се спускате, а спирайте навреме, за да намалите. Когато сте на стръмен наклон, трябва да сплезете от скутера и да бутате.

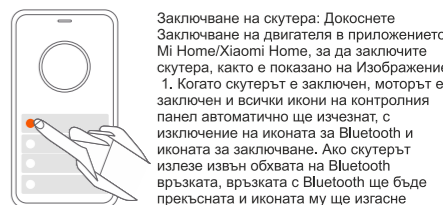
- ⊗ Не използвайте мобилен телефон и не носете слушалки, когато управлявате скутера
- ⊗ Не карайте в дъжда. Не карайте през локви или други (водни) препятствия.
- ⊗ Не карайте с никой друг, включително деца.
- ⊗ Не дръжте краката си върху задния калник
- ⊗ Не докосвайте барабанната спиралка.
- ⊗ Не пускайте кормилото, докато карате.
- ⊗ Не се опитвайте да яздате нагоре или надолу по стълби, нито се опитвайте да прескачате препятствия.

Носете своя скутер

Забележка: Този скутер не може да се съвва. Моля, деинсталирайте стеблото, преди да носите скутера.

- 1 Поставете стойката и отворете скобата за бързо освобождаване.
- 2 Натиснете пружинния бутон и повдигнете стеблото
- 3 Обърнете нагоре стойката и едновременно дръжте стеблото и средата на палубата, за да носите скутера

Заключете и отключете своя скутер



1. Докоснете Заключете двигателя

Моторът е заключен: След като двигателят е заключен, както е показано на Изображение 2, предното колело на скутера не може да се движи нормално. Контролният панел ще издаде аларма, когато някой бутне насила скутера.

2. Моторът е заключен

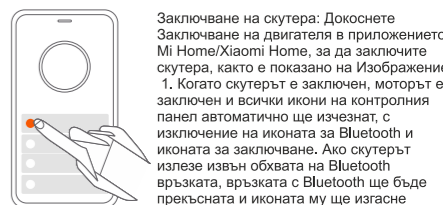
- ⊗ Не използвайте мобилен телефон и не носете слушалки, когато управлявате скутера
- ⊗ Не карайте в дъжда. Не карайте през локви или други (водни) препятствия.
- ⊗ Не карайте с никой друг, включително деца.
- ⊗ Не дръжте краката си върху задния калник
- ⊗ Не докосвайте барабанната спиралка.
- ⊗ Не пускайте кормилото, докато карате.
- ⊗ Не се опитвайте да яздате нагоре или надолу по стълби, нито се опитвайте да прескачате препятствия.

Носете своя скутер

Забележка: Този скутер не може да се съвва. Моля, деинсталирайте стеблото, преди да носите скутера.

- 1 Поставете стойката и отворете скобата за бързо освобождаване.
- 2 Натиснете пружинния бутон и повдигнете стеблото
- 3 Обърнете нагоре стойката и едновременно дръжте стеблото и средата на палубата, за да носите скутера

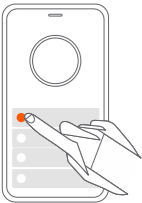
Заключете и отключете своя скутер



1. Докоснете Заключете двигателя

Моторът е заключен: След като двигателят е заключен, както е показано на Изображение 2, предното колело на скутера не може да се движи нормално. Контролният панел ще издаде аларма, когато някой бутне насила скутера.

2. Моторът е заключен



Отключване на скутера: Докоснете Unlock the motor в приложението Mi Home/Xiaomi Home, за да отключите скутера, както е показано на Изображение 3

3. Докоснете отключване на двигателя

За допълнителна информация, моля, посетете www.mi.com

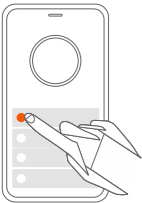
За подробно електронно ръководство, моля, посетете www.mi.com/global/service/userguide



Original instructions



CE.04.00.0786.00-E



Отключване на скутера: Докоснете Unlock the motor в приложението Mi Home/Xiaomi Home, за да отключите скутера, както е показано на Изображение 3

3. Докоснете отключване на двигателя

За допълнителна информация, моля, посетете www.mi.com

За подробно електронно ръководство, моля, посетете www.mi.com/global/service/userguide



Original instructions



CE.04.00.0786.00-E

Внимание:

- Преди да изпратите или оставите устройството за ремонт, внимателно преценете, дали проблемът с Вашето устройство се покрива от гаранцията съгласно горните условия на ползване, описани в гаранционната карта;
- Ако в процеса на диагностика се окаже, че дефектът не може да се третира като гаранционен, и откажете извън-гаранционен ремонт, дължите такса за диагностика плюс транспортни разходи!
- Моля преди изпращане на устройството за сервиз отстранете всички компоненти на програмно осигуряване и оборудване, предоставени от фирми различни от Xiaomi.

Точки за приемане за сервиз в България:
Мястото от където е закупен продукта;
Или

Сръчко сервиз, гр. София, ж.к. Гео Милев ул.Коста Лулчев № 58А
Тел.: 02/8848927, 02/9635716

Email: service.mobile@sservice.bg

описание на проблема			име на сервиза
дата на приемане	дата на връщане	подпис на сервиза	подпис на клиента

описание на проблема			име на сервиза
дата на приемане	дата на връщане	подпис на сервиза	подпис на клиента

описание на проблема			име на сервиза
дата на приемане	дата на връщане	подпис на сервиза	подпис на клиента

описание на проблема			име на сервиза
дата на приемане	дата на връщане	подпис на сервиза	подпис на клиента

описание на проблема			име на сервиза
дата на приемане	дата на връщане	подпис на сервиза	подпис на клиента

Внимание:

- Преди да изпратите или оставите устройството за ремонт, внимателно преценете, дали проблемът с Вашето устройство се покрива от гаранцията съгласно горните условия на ползване, описани в гаранционната карта;
- Ако в процеса на диагностика се окаже, че дефектът не може да се третира като гаранционен, и откажете извън-гаранционен ремонт, дължите такса за диагностика плюс транспортни разходи!
- Моля преди изпращане на устройството за сервиз отстранете всички компоненти на програмно осигуряване и оборудване, предоставени от фирми различни от Xiaomi.

Точки за приемане за сервиз в България:
Мястото от където е закупен продукта;
Или

Сръчко сервиз, гр. София, ж.к. Гео Милев ул.Коста Лулчев № 58А
Тел.: 02/8848927, 02/9635716

Email: service.mobile@sservice.bg

описание на проблема			име на сервиза
дата на приемане	дата на връщане	подпис на сервиза	подпис на клиента

описание на проблема			име на сервиза
дата на приемане	дата на връщане	подпис на сервиза	подпис на клиента

описание на проблема			име на сервиза
дата на приемане	дата на връщане	подпис на сервиза	подпис на клиента

описание на проблема			име на сервиза
дата на приемане	дата на връщане	подпис на сервиза	подпис на клиента

Гаранционни условия:

1. Гаранцията на закупената техника е 2 години търговска гаранция.
2. Гаранцията на батерията за слушалки е 6 месеца за сменяема и 24 месеца за капсулована.
3. Гаранцията на зарядно и кабел в комплекта е 6 месеца.
4. Гаранцията започва да тече от датата на продажба.
5. Xiaomi не гарантира непрекъснатата или безаварийна работа на техниката.
6. Упражняването на права по търговската гаранция и рекламациите се извършва устно или писмено, като потребителят е длъжен да представи:
 - дефектираният продукт;
 - фискален бон или фактура с която е закупен продукта;
 - изцяло попълнена гаранционната карта в оригинал, подписана и подпечатана от търговеца;
 - други документи установяващи претенцията по основание и размер.
7. Гаранцията не е валидна в случай на:
 - изтрити, липсващи, променени или непълни данни в гаранционната карта или идентификационните стикери на продукта или негови части;
 - неправилна експлоатация според ръководството на потребителя;
 - неправилно включване към електрическата мрежа;
 - повреди, причинени от неправилна употреба на батерии, или ползване на неоригинални батерии;
 - изтрити или променени производствени настройки на техниката, с изключение на тези, за които се допуска конфигуриране от страна на потребителя;
 - извършен ремонт, ъпгрейд или други промени от неоторизирани от Xiaomi лица (оторизираният гаранционен сервизен доставчик на Xiaomi е единственият упълномощен да обслужва техника Xiaomi);
 - причинен дефект от пряко или косвено използване на части, които не са продадени от Xiaomi;
 - съвръзване на техниката към несертифицирано допълнително оборудване.
8. Сервизът на Xiaomi ще отремонттира продукти, които са в гаранционен срок и които подлежат на гаранционен сервиз в рамките на 30 дни, считано от датата на съставяне на сервизна поръчка с уникален идентификационен код.
9. В случай, че повредата не може да бъде отстранена в упоменатия период, Xiaomi ще замени продукта с нов от същия вид. Ако към момента няма наличности от оригиналния продукт, той ще бъде заменен с подобен с параметри, равностойни на оригиналния продукт.
10. При гаранционна подмяна на оригинална част с резервна, дефектиралата част става собственост на Xiaomi. Xiaomi не носи отговорност в случаите, когато се наложи цялата информация от вътрешната памет да бъде изтрита и по този начин загубена.

Гаранционни условия:

1. Гаранцията на закупената техника е 2 години търговска гаранция.
2. Гаранцията на батерията за слушалки е 6 месеца за сменяема и 24 месеца за капсулована.
3. Гаранцията на зарядно и кабел в комплекта е 6 месеца.
4. Гаранцията започва да тече от датата на продажба.
5. Xiaomi не гарантира непрекъснатата или безаварийна работа на техниката.
6. Упражняването на права по търговската гаранция и рекламациите се извършва устно или писмено, като потребителят е длъжен да представи:
 - дефектираният продукт;
 - фискален бон или фактура с която е закупен продукта;
 - изцяло попълнена гаранционната карта в оригинал, подписана и подпечатана от търговеца;
 - други документи установяващи претенцията по основание и размер.
7. Гаранцията не е валидна в случай на:
 - изтрити, липсващи, променени или непълни данни в гаранционната карта или идентификационните стикери на продукта или негови части;
 - неправилна експлоатация според ръководството на потребителя;
 - неправилно включване към електрическата мрежа;
 - повреди, причинени от неправилна употреба на батерии, или ползване на неоригинални батерии;
 - изтрити или променени производствени настройки на техниката, с изключение на тези, за които се допуска конфигуриране от страна на потребителя;
 - извършен ремонт, ъпгрейд или други промени от неоторизирани от Xiaomi лица (оторизираният гаранционен сервизен доставчик на Xiaomi е единственият упълномощен да обслужва техника Xiaomi);
 - причинен дефект от пряко или косвено използване на части, които не са продадени от Xiaomi;
 - съвръзване на техниката към несертифицирано допълнително оборудване.
8. Сервизът на Xiaomi ще отремонттира продукти, които са в гаранционен срок и които подлежат на гаранционен сервиз в рамките на 30 дни, считано от датата на съставяне на сервизна поръчка с уникален идентификационен код.
9. В случай, че повредата не може да бъде отстранена в упоменатия период, Xiaomi ще замени продукта с нов от същия вид. Ако към момента няма наличности от оригиналния продукт, той ще бъде заменен с подобен с параметри, равностойни на оригиналния продукт.
10. При гаранционна подмяна на оригинална част с резервна, дефектиралата част става собственост на Xiaomi. Xiaomi не носи отговорност в случаите, когато се наложи цялата информация от вътрешната памет да бъде изтрита и по този начин загубена.

11. Xiaomi не дължи компенсаци на клиента за това, че продуктът е в сервиз и не може да бъде ползван от него за периода по т.8 от гаранционната карта.
12. Xiaomi не носи отговорност за възстановяване на персонални данни, приложен и операционен софтуер, инсталирани от клиента. Xiaomi препоръчва периодично да бъде правена архивация на важните данни от страна на клиента;
13. Гаранцията не включва:
 - отслабващ капацитет на акумулаторни батерии
 - износване на носители за данни
 - по-малък от допустимия брой дефектни точки (пиксели) на екрана на телефона, като той зависи от конкретния модел или продуктова линия
 - предоставяне и инсталиране на пакети с приложен софтуер, драйвери или операционни системи;
 - незначителни неизправности или отклонения в характеристиките на продукта, които не са от значение за стойността и употребата по предназначение;
 - какъвто и да е софтуер, продаден заедно с продукта или инсталиран допълнително изтриване на пароли, деактивиране на защитни функции, и др.;
 - телесно нараняване, загуба, или увреждане на лично имущество;
 - повреда, причинена от продукт, за който Xiaomi не носи отговорност или не е продукт на Xiaomi, включително и тези, които Xiaomi може да осигурява и предоставя за интегриране в машина на Xiaomi по Ваша молба;
 - повреда в резултат на: неправилна употреба (включително, без да се ограничават до използването на машинния капацитет или възможности, различни от тази, разрешени от Xiaomi в писмена форма), злополука, подправяне, физическо счупване, прекомерни механични въздействия причиняващи външни или вътрешни счупвания, транспорт, време, природни бедствия, кражби, екстремни температури, външни електрически или магнитни аномалии, замърсявания, разливания на течност, дим, облъчване, удар или падане на устройството, модификация, неподходяща физическа или работна среда, неправилна поддръжка от Ваша страна, почистване на продукта, ремонт или подмяна на пластмаси поради козметични повреди и нормално износване/ амортизиране.
 - 14. Xiaomi не носи отговорност за евентуални повреди при транспортирането на устройството за и от ремонт. Препоръчително е при транспортиране изпращачът да осигури правилно опаковане преди изпращане. Препоръчително е да се използва оригиналния опаковъчен материал за транспортиране на устройството.

11. Xiaomi не дължи компенсаци на клиента за това, че продуктът е в сервиз и не може да бъде ползван от него за периода по т.8 от гаранционната карта.
12. Xiaomi не носи отговорност за възстановяване на персонални данни, приложен и операционен софтуер, инсталирани от клиента. Xiaomi препоръчва периодично да бъде правена архивация на важните данни от страна на клиента;
13. Гаранцията не включва:
 - отслабващ капацитет на акумулаторни батерии
 - износване на носители за данни
 - по-малък от допустимия брой дефектни точки (пиксели) на екрана на телефона, като той зависи от конкретния модел или продуктова линия
 - предоставяне и инсталиране на пакети с приложен софтуер, драйвери или операционни системи;
 - незначителни неизправности или отклонения в характеристиките на продукта, които не са от значение за стойността и употребата по предназначение;
 - какъвто и да е софтуер, продаден заедно с продукта или инсталиран допълнително изтриване на пароли, деактивиране на защитни функции, и др.;
 - телесно нараняване, загуба, или увреждане на лично имущество;
 - повреда, причинена от продукт, за който Xiaomi не носи отговорност или не е продукт на Xiaomi, включително и тези, които Xiaomi може да осигурява и предоставя за интегриране в машина на Xiaomi по Ваша молба;
 - повреда в резултат на: неправилна употреба (включително, без да се ограничават до използването на машинния капацитет или възможности, различни от тази, разрешени от Xiaomi в писмена форма), злополука, подправяне, физическо счупване, прекомерни механични въздействия причиняващи външни или вътрешни счупвания, транспорт, време, природни бедствия, кражби, екстремни температури, външни електрически или магнитни аномалии, замърсявания, разливания на течност, дим, облъчване, удар или падане на устройството, модификация, неподходяща физическа или работна среда, неправилна поддръжка от Ваша страна, почистване на продукта, ремонт или подмяна на пластмаси поради козметични повреди и нормално износване/ амортизиране.
 - 14. Xiaomi не носи отговорност за евентуални повреди при транспортирането на устройството за и от ремонт. Препоръчително е при транспортиране изпращачът да осигури правилно опаковане преди изпращане. Препоръчително е да се използва оригиналния опаковъчен материал за транспортиране на устройството.

Информация за Клиента

Модел

IMEI номер

Име на клиента:

Дата:

Подпис и печат

на продавача:

Подпис на клиента:



Информация за Клиента

Модел

IMEI номер

Име на клиента:

Дата:

Подпис и печат

на продавача:

Подпис на клиента:

